

# RELATÓRIO ANUAL 2019



# Sumário

1

## INTRODUÇÃO

- › Sobre o Relatório .....07
- › Mensagem da Administração ..08

06

2

## QUEM SOMOS

- › A SPIC Global ..... 11
- › A SPIC Brasil ..... 12
- › Panorama de 2019..... 14
- › Desempenho..... 16

10

3

## COMO ATUAMOS

- › Relações de Valor ..... 19
- › Princípios da Administração...22
- › Governança Corporativa .....24
- › Gestão de Riscos .....28

18

4

## COMO GERAMOS VALOR

- › Energia Eólica .....31
- › Energia Hidrelétrica.....34
- › Comercialização .....40
- › Segurança e Conformidade..41
- › Meio Ambiente .....42
- › Inovação.....46

30

5

## RELACIONAMENTOS

- › Nossas Pessoas .....49
- › Fornecedores.....63
- › Comunidades .....64
- › Gestão Patrimonial .....82

48

6

## CRÉDITOS

84

# 1

## Introdução

### Sobre o Relatório

Seja bem-vindo ao Relatório Anual 2019 da SPIC Brasil.

Neste documento, publicamos os destaques da nossa atuação entre 1 de janeiro e 31 de dezembro de 2019, bem como nosso modelo de negócio e sua geração de valor.

Esta publicação faz parte do compromisso da Companhia com a comunicação aberta, a transparência e a sustentabilidade da nossa operação.

**Boa leitura!**

Em caso de dúvidas ou comentários, sobre as informações apresentadas aqui, entre em contato pelo e-mail:

➤ [comunicacao@spicbrasil.com.br](mailto:comunicacao@spicbrasil.com.br)



## Mensagem da Administração

O ano de 2019 foi de consolidação para a SPIC Brasil. Nos dedicamos à estruturação interna e organização de todas as áreas e frentes de atuação da Companhia, estabelecendo uma base robusta que sustentará nosso crescimento nos próximos anos.

Implementamos a Diretoria de Gerenciamento de Risco e *Compliance*, sistematizamos a gestão de risco e lançamos o Programa de Integridade.

Durante o período, também aprovamos o Missão Futuro, projeto de modernização da Usina Hidrelétrica (UHE) São Simão, com investimento aproximado de R\$ 1,0 bilhão planejado para os próximos nove anos.

Nos dedicamos ao nosso compromisso com os dez princípios do Pacto Global da Organização das Nações Unidas (ONU), do qual somos

signatários. Trabalhamos para contribuir positivamente para os temas de direitos humanos, trabalho digno, respeito e conservação do meio ambiente e combate à corrupção.

Entre as frentes desse trabalho em 2019 estão nossos investimentos em ações e projetos voltados ao meio ambiente (página 42) e às comunidades no entorno dos empreendimentos da SPIC Brasil (página 64).

Uma dessas iniciativas foi a primeira edição do Ilha da Imaginação, projeto que impactou diretamente mais de dez mil crianças e jovens e, devido ao seu sucesso, já teve sua segunda edição aprovada e iniciada em 2020.

Nossa meta em 2020 é dar continuidade às melhorias sistêmicas e contínuas na Companhia, tanto para nos manter alinhados aos

dez princípios quanto para integrá-los cada vez mais à nossa estratégia de negócio.

Por mais um ano consecutivo, obtivemos resultados positivos e que superaram as metas estabelecidas para o período.

Nossos ativos de geração apresentaram índice de disponibilidade de 92,03% na UHE São Simão, 97,48% no Parque Eólico Millennium e 98,68% no Complexo Eólico Vale dos Ventos, demonstrando nossa excelência operacional.

Na comercialização, seguimos alcançando nossas metas de receita e, em 2019, iniciamos a diversificação de nossa carteira de clientes, seguindo nosso processo de expansão.

Para a evolução contínua das nossas pessoas, investimos em treinamentos e na criação da nossa universidade

corporativa, a SPIC University. O primeiro módulo de cursos foi lançado em 2019 e abordou a comunicação assertiva e a interculturalidade.

Visando nos posicionar como marca empregadora forte, em 2019 também começamos o Projeto de Cultura da SPIC Brasil, nos fortalecendo cada vez mais sobre quem somos e onde queremos chegar. Ainda que em ritmo acelerado, o ano nos trouxe a tranquilidade de estarmos no caminho certo.

Continuaremos crescendo e investindo em melhorias para nossas operações, pessoas e toda a cadeia de valor da SPIC Brasil.

Estamos animados pelas novas conquistas e desafios traçados para 2020 e felizes por compartilhar com você os resultados de nossa história até aqui.



**Adriana Waltrick,**  
Presidente da SPIC Brasil

# Quem Somos

## A SPIC Global



Usina de São Simão.

Fazemos parte da *SPIC Corporation*, uma Companhia chinesa que atua no desenvolvimento de soluções para o mercado de energia com portfólio focado em fontes renováveis.

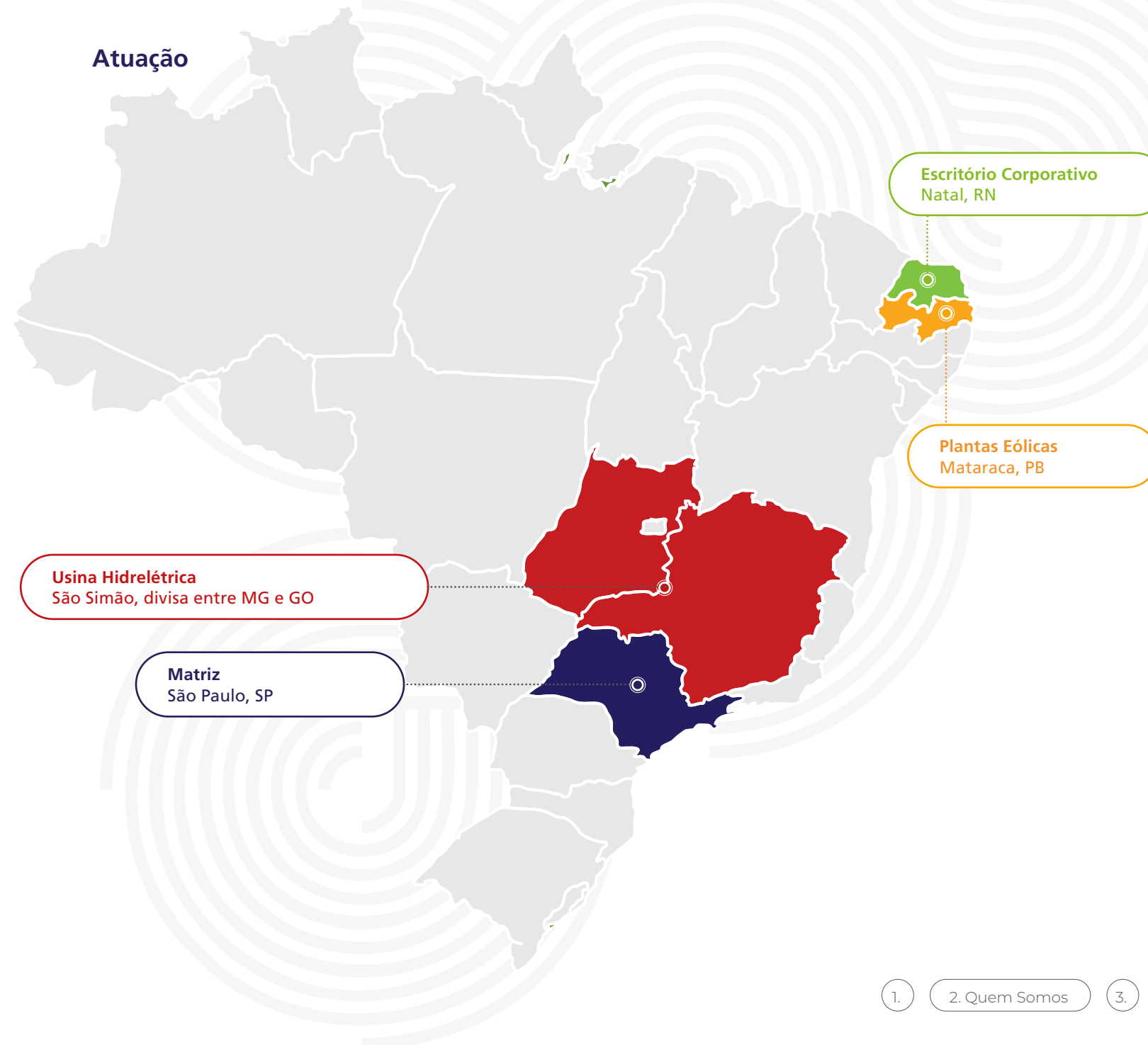
Criado em 2015, o Grupo hoje está presente em 43 países. Sua operação global conta com mais de 140 mil colaboradores e mais de 140 GW de capacidade instalada, sendo a maior capacidade instalada de energia solar no mundo, correspondendo a 47,18% da geração de energia solar global.

Para mais informações, acesse:  
▶ <http://eng.spic.com.cn/>

## A SPIC Brasil

A SPIC Brasil é subsidiária da State Power Investment Corporation of China (SPIC), uma empresa global de geração de energia e projetos relacionados com 140 GW, ativos totais de US\$ 113 bilhões e 140 mil colaboradores em 43 países. Atualmente, a SPIC Brasil opera a Usina Hidrelétrica São Simão, na divisa entre os estados de Minas Gerais e Goiás, e dois parques eólicos na Paraíba, totalizando 1,7 GW instalados no país.

### Atuação



**Usina Hidrelétrica**  
São Simão, divisa entre MG e GO

**Matriz**  
São Paulo, SP

**Escritório Corporativo**  
Natal, RN

**Plantas Eólicas**  
Mataraca, PB



### Geração

1.768 MW de potência instalada.

### Energia Hidrelétrica

#### Usina Hidrelétrica (UHE)

##### São Simão

- ▶ 10 TWh\* de capacidade de geração média anual;
- ▶ 1.710 MW de potência instalada.

### Energia Eólica

#### Complexo Eólico Vale dos Ventos

- ▶ 104 GWh de capacidade de geração anual;
- ▶ 48 MW de potência instalada.

#### Parque Eólico Millennium

- ▶ 27 GWh de capacidade de geração anual;
- ▶ 10,2 MW de potência instalada.

\* 1 TWh = 1.000 GWh.



### Comercialização

2.494.221 MWh de energia negociada no Ambiente de Contratação Livre (ACL).

Venda de energia elétrica no Ambiente de Contratação Regulada e no Ambiente de Contratação Livre, por meio de:

- ▶ Leilões em plataforma eletrônica;
- ▶ Negociação bilateral (balcão);
- ▶ Plataformas eletrônicas padronizadas.

## Panorama de 2019

---

Quantidade de energia renovável gerada nos parques eólicos suficiente para atender a

**140 mil**  
residências

---

**2.494.221,000**  
**MWh**

DE ENERGIA  
COMERCIALIZADA  
NO ACL

(pág. 40)

---

LANÇAMENTO DO  
**Programa de Integridade**

(pág. 22) e da

**SPIC University**

(pág. 54)

---

PROJETO EXTENSO DE  
**consolidação da cultura organizacional**

(pág. 50)

---

**250**

OFICINAS ITINERANTES voltadas à leitura e ao audiovisual do projeto Ilha da Imaginação

(pág. 72)

---

Promovendo o desenvolvimento local E IMPACTANDO MAIS DE

**10 mil**

CRIANÇAS E ADOLESCENTES

---

ANÚNCIO DO PROJETO

**Missão Futuro de modernização da UHE São Simão**

---

PROJETOS DE PESQUISA & DESENVOLVIMENTO,

**incluindo o Projeto Mexilhão**

(pág. 46)

---

PARTICIPAÇÃO DO PRESIDENTE DA SPIC GLOBAL EM **reunião dos BRICS no Brasil**

(pág. 21),

para estreitamento dos laços com o setor e o governo

---



# Desempenho

## Operacional



### UHE SÃO SIMÃO

- ▶ Potência instalada capaz de atender cerca de seis milhões de residências;
- ▶ 1.710 MW de potência instalada;
- ▶ 9,15 Terawatt-hora gerados em 2019;
- ▶ Índice de disponibilidade de 92,03% (acima da meta traçada).



### COMERCIALIZAÇÃO

- ▶ 2.494.221,000 MWh de energia negociada.



### COMPLEXO EÓLICO VALE DOS VENTOS

- ▶ 104 GWh de capacidade de geração anual;
- ▶ Suficiente para atender 100 mil residências;
- ▶ 48 MW de potência instalada;
- ▶ 9.641,80 MWh gerados em 2019;
- ▶ Índice de disponibilidade de 98,68%.

### PARQUE EÓLICO MILLENNIUM

- ▶ 27 GWh de capacidade de geração anual;
- ▶ Suficiente para atender 40 mil residências;
- ▶ 10,2 MW de potência instalada;
- ▶ 2.557,65 MWh gerados em 2019;
- ▶ Índice de disponibilidade de 97,48%.

## Financeiro

O desempenho econômico-financeiro da Companhia se manteve em crescimento em 2019, evoluindo junto com o negócio.

Durante todo o ano, contamos com performance sólida e com uma margem operacional acima do esperado para as frentes de geração e comercialização.

Os resultados apresentados no período trouxeram mais segurança ao caminho traçado pela Companhia, embasando seu crescimento.

**Receita Líquida:**  
**R\$ 1,5 bilhão**

**Endividamento:**  
**R\$ 4,5 bilhões**

**EBITDA:**  
**R\$ 1,2 bilhão**

**Custos e despesas operacionais:**  
**R\$ 356 milhões**



(R\$ MIL)	UHE SÃO SIMÃO		PARQUES EÓLICOS	
Receita Operacional Líquida	R\$	1.494.108	R\$	59.486
EBITDA	R\$	1.177.825	R\$	38.248
Despesas e custos operacionais	R\$	326.377	R\$	30.567
Lucro do exercício	R\$	483.663	R\$	14.980

# 3.

## Como Atuamos

### Relações de Valor



Complexo Eólico Vale dos Ventos.

Fazer parte da SPIC Corporation, um grupo com força global, nos garante a visão da multinacional unida à experiência local do nosso time de gestão especializado e com amplo histórico no setor de energia.

Fazemos a gestão da qualidade de nossa operação com certificados. Nossos empreendimentos eólicos já são certificados em normas de meio ambiente, saúde e segurança do trabalho, com certificação de qualidade prevista para 2020.

Também, contamos com a certificação global de qualidade nos escritórios de Natal e São Paulo, e nossa usina já realizou os processos de auditoria interna como parte da preparação para certificação.

Como a excelência está nas mãos das pessoas que fazem a SPIC, somos uma Companhia que preza pela diversidade. Incentivamos a pluralidade de culturas e pessoas nas diferentes regiões em que atuamos.

Além disso, temos muito orgulho de nossa equipe diversa, com uma liderança repleta de mulheres e a presença de expatriados que agregam conhecimento ao nosso trabalho.



Colaboradora SPIC na Usina de São Simão.



Visita do Chairman ao escritório de São Paulo.

Manter um relacionamento transparente e próximo com todos os seus públicos é uma prioridade para o Grupo. Em novembro, o Presidente do Conselho da SPIC Corporation e importante figura política da China, Qian Zhimin, visitou o Brasil para participar da reunião dos BRICS, coordenação entre Brasil, Rússia, Índia, China e África do Sul que trata do desenvolvimento destes mercados emergentes.

Durante esta visita ao país, o Chairman participou também da cerimônia de assinatura de um Memorando de Entendimento (MoU – *Memorandum of Understanding*) entre a SPIC Brasil, EIG e Siemens.

O documento firmou acordo de cooperação para o desenvolvimento de projetos de energia no Brasil.

A contribuição da SPIC Brasil se dá pela expertise em operação e estratégia de gestão de projetos no País. A parceria permite ampliar a gama de projetos, garantindo confiança aos investimentos do setor.

Também faz parte de nosso trabalho pelo setor o intercâmbio de conhecimentos com empresas do segmento, parte do projeto de desenvolvimento de Projeção do Preço Horário da SPIC Brasil.

A iniciativa foi estruturada tendo em vista que o setor elétrico brasileiro está se organizando para a expansão do mercado livre.

Este é o momento apropriado para nos especializarmos e aprofundarmos cada vez mais os conceitos de formação de preços de energia sob a perspectiva de um mercado competitivo, além de entender as estruturas de mitigação de riscos típicas desse tipo de mercado.

## Princípios da Administração

### Programa de Integridade

Lançado em dezembro de 2019, o Programa de Integridade da SPIC Brasil abrange todas as ações relacionadas à atuação ética da Companhia, como o Código de Conduta e Ética, a Política de Brindes, Combate à Corrupção, Canal de Ética e Treinamentos.

Sua implantação reforça a robustez dos processos internos, orientando decisões, escolhas e a conduta dos colaboradores, observando a ética em todos os negócios da Companhia.

Com o mote **“Orientação para fazer do jeito certo”**, o programa sistematiza, de forma estruturada, os valores de nossa cultura, pautado pelo respeito e integridade.



Para conhecerem o programa, 100% dos colaboradores participaram de treinamentos presenciais em que abordamos a ética dentro da Companhia.

As principais políticas apresentadas foram as de anticorrupção, interação com poder público, e brindes e presentes. Além disso, desenvolvemos treinamento específico tanto para a **Diretoria Executiva**, abordando a integridade como pilar estratégico, como para a área de **Suprimentos**, por sua criticidade e sensibilidade com relação ao tema.

Em 2020, o treinamento será estendido para outras áreas sensíveis e para nossos fornecedores e terceiros, garantindo que a integridade

seja abordada em toda a cadeia de valor da Companhia.

Além dos treinamentos, também é parte do Programa a publicação de conteúdo voltado para a conscientização de nossa cultura de integridade e anticorrupção. Contamos também com um programa de disseminação cultural com participação voluntária dos colaboradores, que atuam como Embaixadores da Integridade.

Estamos implementando nossa área de Auditoria Interna, e em 2020 processos críticos serão auditados por terceiros independentes. Para reforçar nossa atuação no combate à corrupção, normativos internos serão auditados por terceiros independentes. Para reforçar nossa atuação no combate à corrupção, normativos internos norteiam e estabelecem as expectativas da Companhia, assim como consequências de seu descumprimento.

### Código de Conduta e Ética

Parte integrante de nossa Governança Corporativa, o Código de Conduta e Ética da SPIC Brasil apresenta os princípios fundamentais da Companhia norteados pela ética e a segurança no ambiente de trabalho de todos nossos acionistas, administradores, colaboradores e parceiros de negócio.

O documento tem vigência por tempo indeterminado e quaisquer ajustes, alterações ou atualizações são submetidas à deliberação do Conselho de Administração da SPIC Brasil.



**CANAL DE ÉTICA**  
Administrado de forma independente pela empresa KPMG, o Canal de Ética da SPIC Brasil foi desenvolvido para o relato e o acompanhamento, de forma segura e sigilosa, das situações que descumpram o Código de Conduta e Ética da Companhia. O interessado pode, de maneira anônima, relatar informações que representem má conduta, fraude e desvios de recursos, por meio de website, e-mail, linha 0800 e caixa postal.

### Comitê de Ética e Integridade

Em 2019, foi criado o Comitê de Ética e Integridade, responsável pela análise e aplicação das medidas disciplinares dos relatos apurados no canal de ética, bem como no acompanhamento das ações preventivas, e no desenvolvimento da implementação da cultura de integridade e ética em todos os negócios e interações da Companhia.

A SPIC Brasil não tem nenhum caso de investigação, processo judicial, sanção, multa ou qualquer outro evento relacionado a corrupção e suborno.

#### SAIBA MAIS

Programa de Integridade:  
▶ <https://www.spicbrasil.com.br/integridade>

Código de Conduta e Ética:  
▶ <https://bit.ly/2D88bYr>

## Governança Corporativa



O modelo de governança corporativa da SPIC Brasil é sucinto, orientado à tomada de decisões ágeis e colegiadas e alinhado ao modelo adotado pela SPIC Global.

Temos, por diferencial, a experiência dos nossos executivos no setor elétrico brasileiro, aliada ao capital intelectual acumulado pelo grupo em suas operações globais.

Nossa governança, baseada nas melhores práticas internacionais, conta com um Conselho de Administração, composto por conselheiros independentes e uma Diretoria Executiva com 11 diretores.

Aos órgãos, cabe deliberar e avaliar continuamente a atuação da Companhia, bem como elaborar o planejamento estratégico e acompanhar seu andamento.



Comitiva de recepção para visita Mr. Qian.

## Organograma SPIC Brasil



Adriana Waltrick  
CEO Brasil



Miguel Saad  
Diretor Técnico e  
de O&M UHE S. Simão



Waldo Perez  
CFO



Wanderley Fernandes  
Diretor Jurídico SPIC Brasil e PHB



Sueli Hudson  
Diretora de Recursos Humanos



Jianguo Qian  
Diretor Financeiro



Ricardo Siufi  
Diretor de Suprimentos



Roberto Monteiro  
Diretor de Comunicação



Daniela Afonso  
Diretora Jurídica UHE S. Simão



Odair Oregoshi  
Diretor de Risco e Compliance



Xuewei Yang  
CCO



Carlos Longo  
Diretor de Comercialização



Marcela Pacola  
Diretora de Desenvolvimento  
de Negócios



Leandro Alves  
Diretor de Operações Eólicas

# Gestão de Riscos

Investimos continuamente na mitigação e redução de riscos, atentos a todo impacto gerado ao meio ambiente e às comunidades em que atuamos.

Além das condições exigidas por lei, a SPIC Brasil trabalha a segurança como pilar fundamental em iniciativas e políticas que disseminem a cultura de segurança por toda a Companhia.

A nossa política de segurança é conduzida em quatro fases:



## Integrar

O conhecimento sobre os riscos em cada uma das instalações e atividades é compartilhado por meio de capacitações com a divulgação da política de Gestão de Riscos.

Também são apresentados procedimentos das áreas da Companhia, além dos programas de prevenção de acidentes, doenças e bem-estar, sempre alinhados com os quesitos legais brasileiros.



## Sensibilizar

A sensibilização dos colaboradores é mantida por reuniões semanais de segurança nas unidades operacionais.

Nessas situações as inquietações e dúvidas são solucionadas e os procedimentos são repassados para seguir a meta de zero acidentes de trabalho no ano.

Também reforçamos o comprometimento da liderança sênior com campanhas de comunicação interna, elaboração e compartilhamento de cartilhas e materiais informativos sobre o tema.



## Gerir

Certificado pelas normas ISO 9001, ISO 14001 e ISO 45000, o nosso sistema trata de aspectos multidisciplinares com foco na gestão de riscos, de crises e emergências que possam impactar nossas pessoas, fornecedores, comunidades e meio ambiente.



## Reconhecer

Acreditamos que a segurança no trabalho é responsabilidade de todos e, por isso, incentivamos a responsabilidade para o cumprimento e adoção das boas práticas no ambiente de trabalho em todos os níveis hierárquicos da Companhia.

Parte dessa cultura de segurança é o Programa de Observações de Segurança, desenvolvido anualmente em toda a empresa.

► Saiba mais na página 59.



**Implementada em 2019, a nova Diretoria de Gerenciamento de Risco e Compliance é responsável por avaliar e implementar novos processos e procedimentos seguindo as melhores práticas de gerenciamento de risco: frameworks do COSO 2017, organização norte americana dedicada a oferecer diretrizes para a gestão e governança, e frameworks utilizados por empresas de capital aberto listadas no Brasil e Estados Unidos.**

# 4.

## Como geramos valor

### Energia Eólica

Atuamos na operação de dois ativos eólicos: o Complexo Eólico Vale dos Ventos e o Parque Eólico Millennium, ambos localizados em Mataraca (PB).

#### Complexo Eólico Vale dos Ventos

- › Inaugurado em 2009;
- › 60 turbinas;
- › Mataraca (PB);
  
- › 104 GWh de capacidade de geração anual;
- › Suficiente para atender 100 mil residências;
- › 48 MW de potência instalada;
- › 9.641,80 MWh gerados em 2019;
- › Índice de disponibilidade de 98,68%.



Complexo Eólico Vale dos Ventos.



## Parque Eólico Millennium

- › Inaugurado em 2007;
- › 13 turbinas;
- › Mataraca (PB);
- › 27 GWh de capacidade de geração anual;
- › Suficiente para atender 40 mil residências;
- › 10,2 MW de potência instalada;
- › 2.557,65 MWh gerados em 2019;
- › Índice de disponibilidade de 97,48%.



Parque eólico Millennium.

Em 2019, investimos na manutenção e otimização contínua destes ativos.

Essa ação refletiu no índice de disponibilidade dos aerogeradores, que ultrapassou a meta de 97,5%, chegando a 98,5%, causando aumento direto de geração de energia e, por consequência, aumento na receita da Companhia.

No início do ano, concluímos a manutenção das 39 pás dos aerogeradores do Parque Eólico Millennium, iniciada em 2018, realizando o processo nos 13 aerogeradores da unidade.

Ao final de 2019, retomamos o projeto, com diversas inspeções e monitoramento realizado por terceiros e, no início de 2020, realizamos ajustes neste serviço de manutenção de maneira a complementá-lo e garantir um alto rendimento operacional e de segurança.

Aprovamos três projetos eólicos a serem implantados no estado do Rio Grande do Norte, com previsão para ingresso na operação a partir de 2022.

Esta expansão trará ainda mais relevância para a frente de energia eólica da SPIC Brasil, visto que as novas plantas poderão adicionar, aproximadamente, 150 MW de potência instalada aos 58,2 MW já em operação.

A Companhia está trabalhando para tornar os parques cada vez mais eficientes, com melhorias contínuas e atenção às oportunidades de inovação.

Acreditamos que o Brasil tem tudo para tornar a energia eólica a segunda maior fonte da matriz elétrica nacional, seguida da hídrica.

Em 2020, vamos realizar reformas nas subestações unitárias para receber novas chaves de média tensão, mantendo a operação com equipamentos atualizados e de fácil reposição e intercâmbio.

Também implantamos um sistema para otimizar os processos e o gerenciamento de dados para avaliação de performance, com um sistema de gerenciamento customizado inédito no Brasil.

## Energia Hidrelétrica

A energia hidrelétrica, que representa 97% da potência instalada da SPIC Brasil, é a maior fonte da matriz elétrica do País.

Durante 2019, completamos nossos primeiros 12 meses de atuação na UHE São Simão e finalizamos o exercício com 9,15 Terawatt-hora gerados.

O resultado é semelhante a 2018, mas traz um diferencial: no mês de outubro a usina bateu recorde de produção atingindo, em apenas um mês, valor superior a 1 Terawatt-hora de energia gerada.

Tendo em vista nosso compromisso com a entrega de excelência e com a

segurança da operação e de nossos colaboradores, o foco da SPIC Brasil, em 2019, foi o desenvolvimento do projeto de modernização da usina, o Missão Futuro.

► Saiba mais na página 36.

### Usina Hidrelétrica São Simão

- Inaugurada em 1978;
- Seis turbinas;
- Santa Vitória (divisa entre Minas Gerais e Goiás);
- A potência instalada da UHE São Simão é capaz de atender cerca de seis milhões de residências;
- 1.710 MW de potência instalada;
- 9,15 Terawatt-hora gerados em 2019;
- Índice de disponibilidade de 92,03%.



Usina de São Simão.



# Missão Futuro

A SPIC Brasil cresce com você.

O Missão Futuro, projeto de modernização da UHE São Simão, aprovado pelo Conselho de Administração em dezembro, foi um dos principais destaques da atuação da Companhia em 2019.

A UHE São Simão foi implantada na década de setenta e com o avanço tecnológico acelerado dos últimos anos, e o desgaste natural, seus equipamentos e sistemas tornaram-se defasados, com necessidade de atualização, possibilitando aumento na eficiência.

O Projeto, que tem como objetivo garantir os melhores indicadores de desempenho e a alta confiabilidade e segurança da operação, dentro dos melhores procedimentos e práticas de gestão e tecnologia, é viabilizado por meio do recebimento, pela SPIC Brasil, de remuneração definida no contrato de concessão.

O planejamento teve início em 2018 com a contratação de uma empresa de engenharia especializada, que elaborou um estudo energético para avaliar a possibilidade de aumento de capacidade e de energia.

Foi desenvolvido um projeto básico para avaliar a situação dos equipamentos, dos sistemas e as especificações técnicas, respeitando o processo licitatório de execução.

Com o diagnóstico das análises realizadas em 2018, o projeto foi dividido em sete pacotes:

**PACOTE 1:** Modernização dos equipamentos de movimentação, os pórticos e pontes rolantes utilizados para a movimentação dos grandes equipamentos da usina.

Por sua necessidade para os próximos passos, este será o primeiro sistema a ficar pronto, permitindo a movimentação com segurança dos equipamentos que serão renovados. Este pacote foi iniciado em 2019 e deve ser concluído em 2021.

**PACOTE 2:** Prioridade para os equipamentos de maior criticidade: os transformadores principais.

As seis máquinas, responsáveis por possibilitar a elevação da tensão de 16,5 kV para 500 kV da energia produzida nas unidades geradoras e que será entregue na SE Cemig da rede básica.

A partir de 2020, dois transformadores serão substituídos por novos. O pacote deverá ser concluído até 2022.

**PACOTE 3:** Modernização do vertedouro e sistema hidráulico da tomada d'água, visando melhorar ainda mais a segurança da barragem.

Por sua relevância, o pacote também inicia em 2020 e será concluído em 2022.

**PACOTE 4:** Suporte de engenharia com especialidades em várias áreas do trabalho a ser realizado, trazendo ainda mais expertise para a gestão do projeto.

**PACOTE 5:** É o grande pacote do processo, a modernização das unidades geradoras, sistemas auxiliares, sistema de supervisão e controle, de proteção, reguladores de velocidade e de tensão etc. Esse complexo tecnológico envolve trabalho gigantesco

de modernização. O processo de contratação do pacote foi iniciado em 2019 e será finalizado no final de 2020.

A partir de 2023, as unidades geradoras serão paradas, uma a uma, para que a modernização seja completada sem afetar a operação da usina.

**PACOTE 6:** Manutenção de equipamentos complementares às unidades geradoras e que não estão no pacote 5, como iluminação interna e externa.

**PACOTE 7:** Obras civis não previstas no pacote 5, como a crista da barragem, guarda-corpos, galpões de almoxarifado, superfície do vertedouro e outras estruturas de suporte.



Diretores SPIC Brasil no Escritório de São Paulo.

Como a maioria do trabalho será realizado dentro da casa de força e em ambientes internos, o projeto apresenta baixo risco ambiental.

Mesmo assim, serão adotados procedimentos visando mitigar quaisquer riscos ao meio ambiente. Está prevista tanto a coleta de resíduos como a preservação da ictiofauna e dos animais silvestres da região.

Nossa grande prioridade é manter a saúde e a segurança dos, aproximadamente, 500 colaboradores da SPIC e prestadores de serviços envolvidos, ao longo do projeto.

Por se tratar de uma alteração na rotina da UHE, todos os processos e gestão da Saúde e Segurança do Trabalho (SST) foram estudados e redesenhados para mitigar todos os riscos envolvidos.

Com esse objetivo, criamos um Comitê de Riscos formado por especialistas das áreas de modernização, saúde e segurança, operação e manutenção.

A diretoria de *Compliance* e Riscos está elaborando uma matriz de riscos, a partir de uma análise completa de todo processo de modernização para disponibilizar uma avaliação



Colaboradores do Escritório de São Paulo.

criteriosa dos riscos envolvidos e as medidas mitigadoras.

Quando há alterações no sistema existem procedimentos que são instalados, mantendo não só a continuidade operacional como, também, a segurança, a exemplo de ações relacionadas à drenagem, iluminação e ventilação adequadas.

Prevista para os próximos nove anos, a modernização acontecerá em etapas, com cronograma detalhado de cada uma delas, seguindo o plano elaborado para atender às regras estabelecidas pela Agência Nacional de Energia Elétrica (ANEEL) e pelo Operador Nacional do Sistema Elétrico (ONS), contando com a convivência entre a operação e a

modernização e garantindo a segurança operacional e dos colaboradores.

## Comercialização

Em 2019, consolidamos nossa operação de comercialização de energia, iniciada em 2018, com a implementação e integração de sistemas, aperfeiçoamento de processos e novas contratações. Esse trabalho proporcionou à nossa recém-criada Diretoria de Comercialização de Energia uma operação mais segura e eficiente.

Ainda neste período, trabalhamos na especialização da equipe, em relação à atuação de 2018, com a segregação de atividades dentro da área garantindo maior foco para cada uma delas. Este movimento gerou uma equipe mais dedicada aos resultados e crescimento da Diretoria de Comercialização.

Ao final do período, também iniciamos uma diversificação da carteira de clientes, abordando os grandes consumidores de energia, além das grandes comercializadoras e geradoras que eram o foco de 2018.

Com resultado comercial e financeiro expressivo, a partir da comercialização de 2.494.221 MWh, a estruturação da área permitiu que a SPIC Brasil iniciasse a preparação para a nova realidade do mercado brasileiro, envolvendo a implementação do preço horário que entrará em vigor em 2021.

## Segurança e Conformidade

A prioridade da SPIC Brasil é manter a segurança das pessoas, das comunidades e do meio ambiente, atuando com um olhar cuidadoso para todos os aspectos da operação.

A cultura de segurança é trabalhada, diariamente, buscando prevenir quaisquer intercorrências e realizar a gestão de risco dos nossos ativos.

Para garantir que a segurança esteja presente em todas as ações do dia a dia, engajamos os colaboradores com ações pontuais e constantes, além de aderir às melhores práticas de Saúde e Segurança do Trabalho (SST).

Nossos parques eólicos atuam com as certificações de segurança ISO 9001, ISO 14001 e OSAHS 18001 e a usina hidrelétrica, por sua aquisição mais recente, teve seu sistema de gestão implementado no início de 2019 com objetivo de alcançar as certificações em 2021.

Outro forte movimento nesse sentido foi a preparação para a Missão Futuro (página 36), nosso projeto de modernização da UHE São Simão.

Preparamos um manual de modernização com orientações para pessoal interno e terceirizados, incluindo critérios obrigatórios para os servidores, como: atendimento à legislação, licenças, monitoramento, certificações necessárias e o cuidado com a comunidade local.

Em 2019, aconteceram quatro acidentes envolvendo colaboradores em nossas operações, sendo um deles no parque eólico e os outros três na UHE São Simão.

Todos foram reportados em relatórios mensais encaminhados aos acionistas e tiveram suas medidas de mitigação implantadas sem danos permanentes aos colaboradores envolvidos.

► Saiba mais na página 59.

## Meio Ambiente

A sustentabilidade, além de ser um valor para a Companhia, é fundamental para a estratégia de negócios e ao core do Grupo, que tem foco na geração de energia limpa.



### Na a SPIC Brasil, a sustentabilidade é estratégia de negócio e um dos pilares de geração de valor da Companhia.

Trabalhamos pela geração de valor sustentável para todas as partes interessadas da Companhia.

Em 2019, nosso segundo ano de atuação, evoluímos nossa estratégia e planejamento de sustentabilidade buscando amadurecer a gestão do tema na SPIC Brasil.

Ao longo do ano, realizamos ações e iniciativas nas localidades das nossas operações que trabalhassem as esferas econômica, social e ambiental.

No segundo semestre do ano, criamos nosso Selo de Sustentabilidade que traduz a preocupação e o compromisso da SPIC Brasil com a sustentabilidade em todas as comunicações internas e externas.

Conheça, a seguir, alguns dos programas da Companhia:

### Projeto Quintais Produtivos

O Quintais Produtivos é um projeto da SPIC Brasil que nasceu da necessidade de orientar as comunidades sobre a criação de hortas, contribuindo com a melhoria na qualidade da alimentação de quem vive nas comunidades abrangidas pelos empreendimentos da SPIC Brasil.

No primeiro ano do Projeto, foram implantadas quatro hortas, com 28 participantes diretos, contemplando a escola municipal de Mataraca (PB) e três residências.

Além das orientações sobre plantio e cultivo, os participantes receberam informações sobre saúde, segurança e meio ambiente vinculadas a atividade.

Para a continuidade do Projeto foi elaborada uma cartilha orientativa, que será utilizada em 2020.



Projeto "Quintais Produtivos".

### Parques Eólicos

Mesmo que as Licenças de Operação dos parques eólicos não apresentem monitoramentos ambientais como condicionantes, entendemos a preservação do meio ambiente como uma responsabilidade constante da SPIC Brasil sobre seus empreendimentos.

Por isso, em 2019, continuamos um trabalho por iniciativa própria de monitoramento da avifauna e dos morcegos nas áreas dos complexos eólicos.

O programa foi implantado e teve o início das atividades

ainda em 2019, com o objetivo de compreender como as diversas populações de nossa fauna estão reagindo às alterações que ocorreram pela implantação do empreendimento.

Essas alterações podem ser consideradas tanto negativas (Ex.: instalação das máquinas) como positivas (Ex.: preservação de áreas verdes). Tais levantamentos fornecem dados fundamentais para a tomada de decisões em planos de manejo, implantação de corredores ecológicos, melhora de infraestrutura para a fauna, entre outros.

## Usina Hidrelétrica



### Programa de Monitoramento da Ictiofauna da UHE São Simão

Como parte de nossa concessão na Usina Hidrelétrica, o Programa tem como objetivo avaliar a reação da comunidade de peixes, ovos e larvas do rio Paranaíba em relação às alterações, positivas ou negativas, que ocorreram em função da operação da UHE São Simão.

Este monitoramento observa a composição e riqueza de espécies no reservatório, rio Paranaíba e seus afluentes, permitindo que sejam realizadas estimativas sobre a diversidade da ictiofauna local.

Além disso, o monitoramento realizado permite que a SPIC Brasil crie um Banco de Dados de informações sobre as espécies existentes e a evolução e comportamento dessas comunidades. Esse trabalho possibilita a relação entre os dados de ictiofauna e o banco pesqueiro e, também, os relacionados à qualidade da água, que são obtidos no Programa de Qualidade das Águas.



### Programa de Monitoramento da Qualidade das Águas

O objetivo do Programa é diagnosticar e medir modificações na qualidade das águas decorrentes da operação da UHE.

A avaliação das águas atende aos padrões e condições estabelecidos pela Resolução CONAMA 357/2005, que classifica e estabelece diretrizes ambientais em relação aos corpos de água superficiais. Ainda, são avaliadas as comunidades aquáticas.

Como já mencionado, os resultados sobre variáveis físicas, químicas e biológicas da água são relacionados ao Programa de Conservação da Ictiofauna.

Com este acompanhamento, podemos também disponibilizar informações que sirvam como insumo para a adoção de medidas de controle, caso sejam necessárias.



### Programa de Reflorestamento Ciliar

Ao assumir a operação da Usina Hidrelétrica São Simão, a SPIC Brasil se responsabilizou por zelar pela área da concessão, incluindo as Áreas de Preservação Permanente (APP) do reservatório.

Para isso, contamos com o Programa de Reflorestamento Ciliar, cujo objetivo é recompor a vegetação às margens do reservatório da UHE São Simão abrangendo APPs, áreas próprias da Companhia ou de terceiros.

Como a SPIC Brasil assumiu a operação da usina de São Simão enquanto o reflorestamento ainda estava em fase de plantio pela

antiga concessionária para o ciclo 2017/2018, as metas estabelecidas para o ano de 2019 foram:

- ▶ Acompanhar a finalização dos trabalhos de reflorestamento e o recebimento das áreas plantadas pela antiga concessionária;
- ▶ Realizar manutenção de áreas já reflorestadas e implantadas anteriores a 2019 e implantar novas áreas correspondentes aos ciclos de plantio 2018/2019 e 2019/2020.

Ao todo, foram reflorestadas 11 áreas, com um total de 84.017 mudas plantadas.

A taxa média de pegamento das mudas ficou acima de 80%, atingindo o valor estipulado pela Companhia.

O índice alcançado demonstra o quanto um trabalho bem feito e com dedicação traz bons resultados.

**Além destes, fazem parte de nossa concessão e da atuação da Companhia diversos programas voltados ao meio ambiente e às comunidades, como:**

- ▶ **Monitoramento de focos erosivos;**
- ▶ **Atendimento a emergências ambientais;**
- ▶ **Educação ambiental e comunicação social.**

## Inovação

Em 2018, estabelecemos nossa área de Pesquisa e Desenvolvimento (P&D), responsável por realizar estudos e projetos focados em otimização de recursos, processos e melhores práticas operacionais para a SPIC Brasil.

Ela é composta por especialistas do setor e por parcerias com instituições de referência internacional. A área mantém um constante diálogo com as demais empresas do Grupo. A partir dessa troca, e entendendo o contexto de atuação no mercado nacional, é possível adquirir conhecimentos de soluções encontradas nos diferentes países, possibilitando a implementação de projetos de inovação na Companhia. Buscamos a cooperação com os centros de P&D da SPIC *Corporation*, visando promover intercâmbio tecnológico entre os países e, com isso, desenvolver soluções para o setor elétrico e sua matriz energética.

Em 2019, a ANEEL abriu uma audiência pública para tratar dos quesitos regulatórios para projetos de P&D.

Nesse processo, a SPIC Brasil participou ativamente de reuniões técnicas junto ao órgão regulador e outras empresas do setor, discutindo os desafios e melhores diretrizes para o desenvolvimento do programa no setor.

Saiba mais sobre nossos projetos de inovação no ano:

### Estudo de Mercado Livre:

Aprovado em 2018, e em execução no ano de 2019, o projeto é focado no estudo das mudanças no cenário do Mercado Livre de Energia, como o Preço de Liquidação das Diferenças (PLD) horário.

Alguns produtos já foram entregues e o projeto será finalizado no início de 2021, quando se espera que o modelo de preço horário entrará em vigor.

### Mexilhão Dourado:

Projeto em cooperação com duas empresas do setor e os parceiros *Biobureau* e *Hubz*, busca encontrar formas de combater, de forma estrutural, o crescimento populacional do Mexilhão Dourado nas bacias hidrográficas do Brasil.

O mexilhão é uma espécie invasora, dentre as três mais prejudiciais do país, que vem se alastrando nos rios brasileiros e causando perda de biodiversidade e incrustações.

Além disso, a infestação do molusco pode causar problemas operacionais em usinas hidrelétricas.

O projeto tem avançado em uma solução de engenharia genética para esta problemática, para evitar a proliferação da espécie.

### Monitoramento e Análise de Gases:

Aprovado em 2019, e realizado em parceria com a Universidade de São Paulo (USP), o projeto associa ferramentas de telecomunicação para análise e monitoramento dos gases em transformadores.

O objetivo da iniciativa é encontrar uma tecnologia preventiva de acompanhamento do funcionamento dos transformadores da usina.

### Modulo de Treinamento Inovador:

Em 2019, a equipe de P&D proporcionou, junto à área de Recursos Humanos, um módulo de treinamento para os colaboradores fundamentado em metodologias disruptivas. Baseado no método de *design sprint*, o treinamento levou conceitos inovadores para diagnóstico e solução de questões das áreas, como a melhoria de processos.



# 5.

## Relacionamentos

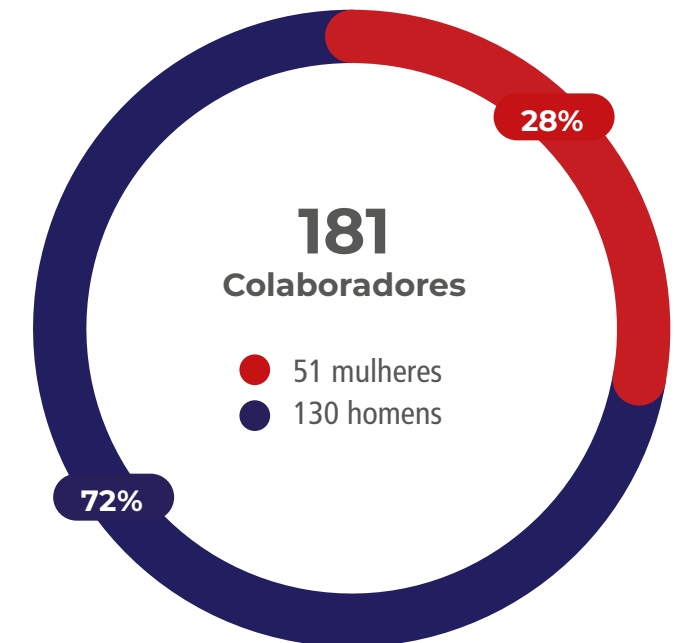
### Nossas Pessoas

A excelência da atuação da SPIC Brasil é fruto de um trabalho dedicado e norteado por valores, políticas e práticas exigentes.

Esse resultado é consequência do comprometimento e entrega das 181 pessoas que investem diariamente em suas funções dentro da Companhia.

Durante o ano de 2019, o processo de estruturação interna se consolidou passando por etapas de atração de talentos, assim como de capacitação contínua da equipe e retenção de colaboradores.

Também somos absolutamente comprometidos em assegurar os direitos trabalhistas em nossa atuação e garantir um ambiente de trabalho livre de discriminação.



### Colaboradores

▶ 5.629,5 horas de treinamento.

100% dos colaboradores são cobertos por liberdade de associação e são convocados para as assembleias de negociação coletiva.

## Projeto Cultura

Como uma organização recém-formada, que contou com grande volume de contratações em curto espaço de tempo trazendo colaboradores de diversos setores e áreas, entendemos a necessidade de definir nossa Missão, Visão, Valores e cultura.

Por isso, em 2019, trabalhamos para construir a marca empregadora da Companhia de maneira interna e externa e demos a largada no Projeto de Cultura da SPIC Brasil.

Ao longo do ano, a primeira fase do projeto foi finalizada: o diagnóstico de cultura, que mensurou a percepção dos colaboradores com relação à cultura da SPIC Brasil, comparando-a com a cultura que cada um considera ideal.

## Interculturalidade

Como parte de um Grupo internacional com base na China, a SPIC Brasil trabalha a interculturalidade em sua atuação.

No ano de 2019, desenvolvemos diálogos sobre a cultura chinesa com nossos executivos, nos quais foram discutidos temas de impacto no dia a dia e como é possível refleti-los por meio da ótica da interculturalidade.

O objetivo é continuar a promover integração entre os colaboradores brasileiros e os expatriados chineses, oferecendo ações lúdicas e diversificadas para a troca e aprendizado entre as duas culturas.

## Integração de Novos Colaboradores

O **Programa de Integração** é a iniciativa de recepção e integração dos novos talentos da Companhia. Os novos colaboradores são recebidos com toda a estrutura que precisam já disponibilizada (equipamentos, apresentações e ações de interação), para ajudar na adaptação ao novo ambiente de trabalho.

Neste momento passam por apresentações institucionais das áreas de Recursos Humanos (RH), Tecnologia da Informação (TI), Saúde, Segurança e Meio Ambiente (HSE - *Health Security & Environment*) e *Compliance*. De 30 a 60 dias após sua chegada, são realizadas entrevistas para entender se as expectativas iniciais foram atendidas e para desenvolver planos para a continuação de seu trabalho.

## Satisfação e Reconhecimento

Em 2019, ainda com o time em consolidação e integração, implantamos nossa primeira Pesquisa de Clima com os colaboradores.

Com confidencialidade garantida, a Pesquisa contou com o engajamento de 74% dos colaboradores e demonstrou 68% de favorabilidade.

Contamos com o Programa de Reconhecimento, iniciativa praticada na esfera local e global da SPIC.

Globalmente, são reconhecidos pela matriz colaboradores de todas as unidades ao redor do mundo que se destacaram ao longo do ano por suas entregas e participações em projetos estratégicos.

Localmente, o reconhecimento dos colaboradores aparece no Programa *SPIC Award*, projeto no qual os profissionais indicam colegas por sua performance excepcional. O reconhecimento é atrelado a performance e comportamento.

O Comitê de Pessoas analisa as indicações e seleciona colaboradores que são reconhecidos e premiados com vales de viagem na festa de confraternização de cada localidade.

## Desenvolvimento

Durante o ano de 2019, realizamos diversas ações visando o desenvolvimento dos nossos profissionais:

### Avaliação de Performance

Pautada na análise dos resultados corporativos da Companhia em conjunto com os resultados individuais de cada colaborador elegível.

Nosso objetivo é garantir o alinhamento entre a estratégia da SPIC Brasil e a contribuição direta de nossos colaboradores para a manutenção de uma operação de excelência.

Colaboradores de todos os níveis funcionais são elegíveis à avaliação.

## PROGRAMA DE BOLSAS DE ESTUDOS E IDIOMAS

### Bolsas de Estudos e Idiomas

Visando à capacitação contínua das nossas pessoas, a SPIC Brasil também tem implementado um programa de bolsas de estudos e idiomas.

O Programa de Bolsa de Estudos abrange cursos de graduação, pós-graduação, extensão e de idiomas.

Seu foco é o desenvolvimento a médio e longo prazo dos colaboradores, os preparando para os desafios futuros.

Já as bolsas de inglês são disponibilizadas para profissionais que utilizam o idioma como ferramenta de trabalho, enquanto o mandarim é oferecido aos executivos que possuem interação constante com a matriz.



Lançada em 2019, a Universidade Corporativa da SPIC Brasil tem como principal objetivo a valorização do capital humano na Companhia.

Para oficializar a abertura do programa e falar sobre protagonismo na carreira, convidamos a consultora, palestrante e escritora especialista em treinamento e desenvolvimento, Vania Ferrari, para um *KickOff* com nossos colaboradores em São Paulo.

A vivência também foi transmitida simultaneamente para as demais unidades da Companhia e contou com a participação da nossa Presidente, Adriana Waltrick.

Com o *slogan* "Conhecimento que move o hoje e o amanhã", a SPIC University conta com diversas modalidades e metodologias de ensino, oferecendo aprendizado presencial.

São trabalhadas três frentes de desenvolvimento: comportamental, conhecimento de negócios e conhecimento técnico.

Os cursos são estruturados em módulos, permitindo que os profissionais tenham total autonomia para escolher as atividades de maior afinidade e interesse.

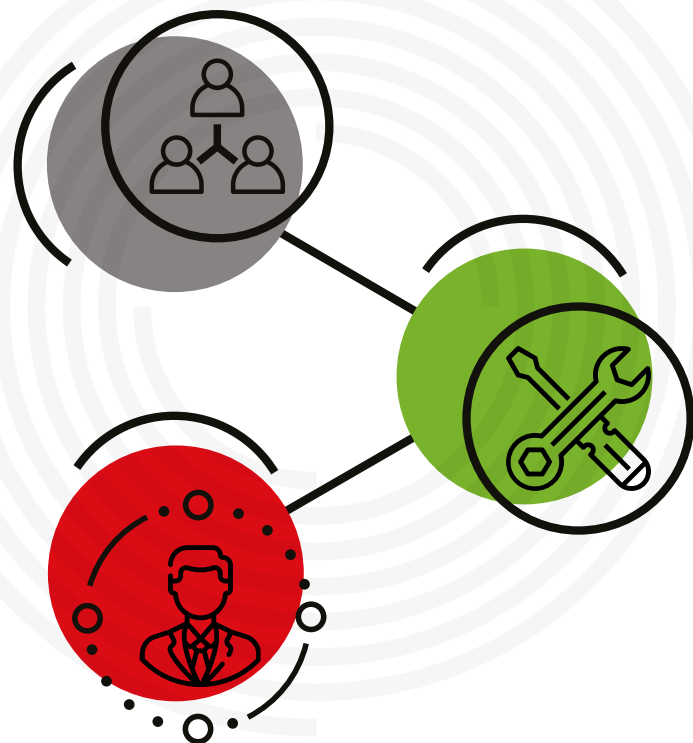
No ano, lançamos o primeiro módulo: comunicação assertiva e interculturalidade,

que abordou o contexto de diferenças culturais entre Brasil e China, tratando de maneira ampla como trabalhar a cultura na comunicação com o interlocutor.

A avaliação de reação geral foi de 4,7, em uma escala de 1 a 5.



Turma SPIC University - Colaboradores de São Simão.



## Compartilhando Conhecimento

O Compartilhando Conhecimento é um programa que objetiva a partilha de aprendizado internamente na Companhia.

Na prática, pessoas se voluntariam para compartilhar algum tema que tenham expertise.

Esses colaboradores organizam treinamentos sobre os temas para divulgar para a Companhia, ministram workshops ou treinamentos diversos, praticando a responsabilidade pelo coletivo e as trocas genuínas e mútuas dentro da SPIC Brasil.

Dentre os temas abordados na iniciativa estão tópicos como Pesquisa & Desenvolvimento, Gestão de Projetos, Regulatório e Comercialização de Energia.

# Summer Experience SPIC Brasil



## Programa de Estágio *Summer Experience*

O programa de estágio de férias da SPIC Brasil foi desenvolvido para alunos que estejam cursando Engenharia Elétrica ou Engenharia Mecânica e que tenham interesse em aprender com o setor de energia.

Com um mês de duração, o participante realiza *job rotation* entre áreas da Companhia, ganhando uma visão ampla do negócio, e com a possibilidade de acompanhar de perto a operação na UHE São Simão.

Durante o programa, o estagiário também conta com um gerente da SPIC Brasil como mentor e, ao final, apresenta um projeto de aprendizado como conclusão.

O projeto piloto do *Summer Experience* foi desenvolvido em 2019, e a primeira imersão aconteceu em janeiro de 2020, com a participação de um jovem talento. Acreditamos que iniciativas como essa beneficiam a Companhia pela atração de novos profissionais e propiciam desenvolvimento e ingresso no mercado de trabalho a estudantes em início de carreira.



Saiba mais sobre nossa atuação preventiva pelos direitos e saúde dos nossos colaboradores em nossa Política de Saúde, Segurança, Meio Ambiente e Qualidade:

► <https://bit.ly/3pdg6qZ>

Colaboradores SPIC Brasil no *Day One* da Usina de São Simão.

## Saúde e Segurança do Trabalho (SST)

Entendemos que a cultura de segurança depende diretamente do engajamento diário da equipe, realizado por meio de campanhas, ações e treinamentos.

A Política de Saúde, Segurança, Meio Ambiente e Qualidade (HSEQ) atende as obrigações da legislação e também reforça o nosso comprometimento com a prevenção de intercorrências nas operações.

Nossos colaboradores contam com uma cartilha sobre o Sistema de Gestão de SST e com as campanhas que incluem uma série de vídeos e *webcards* para conscientização sobre os principais riscos e acidentes potenciais em nossa atuação, engajando nossos colaboradores com as políticas, normas e práticas de segurança do trabalho.

Também trabalhamos no programa corporativo de Observações de Segurança, programa permanente da Companhia que visa atingir metas estipuladas anualmente.

Nele, os funcionários enviam alertas e observações sobre quaisquer situações de segurança, se envolvendo de forma ativa com suas preocupações e com a garantia de uma atuação segura para todos.

Em 2019, recebemos em torno de 1.500 observações que foram analisadas e filtradas para a realização de planos de ação quando necessário.

Como reconhecimento da ação conjunta pela minimização e eliminação dos acidentes, os colaboradores que apresentaram as duas melhores observações serão premiados com viagens para o Peru com direito a acompanhantes.

**Como parte de nossa iniciativa de SST, em 2019 oferecemos o serviço de uma ambulância na UHE São Simão.**

**A unidade móvel está disponível 24 horas por dia durante todo o ano para atendimento dos colaboradores.**

Em 2019, as Semanas Internas de Prevenção de Acidentes de Trabalho (SIPATs), realizadas tanto na usina quanto nos parques eólicos, trataram de temas como saúde, bem-estar, segurança e atuação preventiva visando conscientizar os colaboradores sobre riscos no ambiente de trabalho e trabalhar a qualidade de vida e o combate ao estresse.

## Qualidade de Vida

Contamos com um amplo **Programa de Saúde e Qualidade de Vida** conduzido pelo Comitê composto por representantes das áreas de Saúde, Segurança e Meio Ambiente (HSE), Comunicação e Recursos Humanos.

Por meio dele, a Companhia realiza o engajamento contínuo para adoção de hábitos mais saudáveis, como práticas esportivas, cuidados na alimentação e saúde mental.

Um programa de acompanhamento nutricional individual é oferecido aos colaboradores, com avaliação de bioimpedância, sugestões de alimentação saudável e massagem para os colaboradores localizados em Natal (RN) e em São Simão (GO).

A última ainda conta com uma parceria com um clube de lazer e esporte para a prática de atividades físicas da equipe.

Para quem está instalado nos escritórios em Natal e São Paulo, também existe uma série de ações voltadas à saúde, esporte e lazer, como *mindfulness*, em São Paulo e, e o Gympass em ambas as unidades.

**A SPIC Brasil tem implantado o Programa Conte Comigo, projeto que oferece suporte psicológico aos colaboradores.**

**Além disso, é fornecido apoio em questões jurídicas e orientações financeiras que não envolvam a relação do colaborador com a Companhia.**



O programa SPIC2you foi criado para promover um ambiente agradável com momentos de desconpressão e integração dos colaboradores.

O objetivo do projeto é estimular o orgulho e pertencimento dos colaboradores, além de aumentar a participação nas atividades de qualidade de vida que já são realizadas.

A iniciativa é dividida em dois pilares:

**BE HAPPY**

Iniciativas relacionadas à integração e ao bem-estar dos colaboradores.

**BE HEALTHY**

Iniciativas ligadas à saúde dos colaboradores.

Dentre as ações do projeto estão:

- › Ginástica laboral;
- › Convênio com aplicativo de academias que, por meio de assinatura, possibilita o acesso à academias no Brasil e no mundo;
- › Assessoria esportiva;
- › Participação em corrida;
- › Palestras relacionadas à saúde e bem-estar;
- › Campanha anual de vacinação contra à gripe;
- › Programa Conte Comigo;
- › Parceria com empresa de acompanhamento de colaboradores que estejam em viagem.





Colaboradores da Usina de São Simão.

## Fornecedores

No ano de 2019, houve uma reestruturação da Área de Suprimentos sendo criada uma Diretoria.

Durante esse período, foi elaborado um planejamento estratégico da área para dar suporte aos processos em 2020, além de uma nova política aprovada com o objetivo de apoiar os processos de compras, o que possibilitou melhorias relevantes em termos de organização, aderência aos princípios de isonomia, imparcialidade e governança.

Alcançamos uma redução dos prazos de atendimento nos processos de compras, bem como a melhoria na parceria com os fornecedores e áreas internas, estreitando a relação entre Suprimentos e os envolvidos em toda a cadeia.

O objetivo é reforçar gradativamente o papel da SPIC Brasil na relação com seus fornecedores.

Esse trabalho será desenvolvido por meio da estruturação do monitoramento e cadastro dos fornecedores, de forma que tenhamos toda a cadeia de valor mapeada para ampliar a gestão dos processos de contratações.

### RELAÇÕES RESPONSÁVEIS

Todos os fornecedores se comprometem com:

- ▶ nosso Código de Ética para Terceiros, documento obrigatório do contrato no qual são abordados Saúde e Segurança do Trabalho, direitos humanos, critérios ambientais, entre outros;
- ▶ as Diretrizes de HSEQ, nas quais estão detalhadas responsabilidades sobre os temas.

Adicionalmente, nossos fornecedores com maior volume de compras já passam por um processo de seleção que envolve avaliação técnica, comercial e financeira. Como reflexo de nosso compromisso com uma gestão responsável e em constante evolução, estamos implementando um procedimento de monitoramento com avaliação dos fornecedores, cuja periodicidade será semestral para aspectos técnicos e anual para financeiros.



## Comunidades

Trabalhamos continuamente no engajamento das comunidades do entorno de nossos empreendimentos, fomentando o desenvolvimento local sustentável.



Trabalhamos com atenção aos Objetivos de Desenvolvimento Sustentável (ODS), priorizando, em 2019, ações voltadas ao ODS 11: Cidades e Comunidades Sustentáveis.

Na UHE de São Simão, realizamos atividades em parceria com as prefeituras abrangidas pelo reservatório da usina. Em Santa Vitória (MG), a SPIC Brasil participou da organização do XXIII Simpósio de Pecuária

de Leite (XXIII SPL) em parceria com a Emater-MG, Secretária Municipal de Agricultura, Pecuária e Abastecimento e Sindicato Rural de Santa Vitória. O evento buscou abordar práticas de higienização

e qualidade leiteira no campo, além de práticas agrícolas mais sustentáveis, como atendimento ao novo Código Florestal por parte dos produtores rurais.

INSTITUTO  
**ETHOS**

Somos associados ao Instituto Ethos, cuja missão é engajar e apoiar empresas na gestão responsável de seus negócios.

Nossa parceria por uma sociedade justa e igualitária também se concretizou em 2019, ao nos tornarmos signatários do Pacto Global da Organização das Nações Unidas (ONU).



Usina de São Simão.



Também participamos do Dia Nacional do Campo Limpo, data que tem o objetivo de reconhecer os resultados alcançados pela logística reversa de embalagens vazias de defensivos agrícolas no Brasil.

O evento acontece anualmente e foi organizado em parceria com o Instituto Nacional de Processamento de Embalagens Vazias (InpEV).

Realizado em Quirinópolis (GO) em 2019, contou com a participação de aproximadamente 208 alunos, além de professores e autoridades locais.

A SPIC Brasil realizou o primeiro evento Portas Abertas na UHE São Simão com a participação das prefeituras locais.

O evento consistiu na recepção de representantes da comunidade local na UHE São Simão para conhecerem temas relacionados à operação,

programas socioambientais, modernização e atividades de gestão patrimonial da usina. A visita foi finalizada com uma volta na usina e um almoço no hotel local.

Por sua relevância e impacto direto no relacionamento com a comunidade local, conectando pessoas à nossa atuação, em 2019, criamos também nosso **Jornal Portas Abertas**.

Além disso, implementamos o canal de comunicação por e-mail para receber demandas, perguntas, sugestões e dúvidas relacionadas à UHE São Simão, pelo endereço:

► [portasabertas@spicbrasil.com.br](mailto:portasabertas@spicbrasil.com.br)



Complexo Eólico Vale do Ventos.

A publicação é anual e traz informações importantes sobre a atuação da SPIC Brasil localmente.

Todas essas iniciativas fazem parte do Programa Portas Abertas, que se tornou um canal de

comunicação importante, levando informações para a comunidade e propiciando o contato do público com a Companhia.

Nos parques eólicos, mantivemos os projetos voltados ao desenvolvimento

local, com atuação do Fundo Comunitário SPIC Brasil, que apoia projetos sociais anualmente em Barra do Camaratuba (PB) e estimula iniciativas locais como o grupo de mulheres “**Mãos que Criam**” (saiba mais na página 80).

## Diagnóstico Socioeconômico

Em 2019, iniciamos o mapeamento dos 13 municípios no entorno da UHE São Simão.

No diagnóstico levantamos informações importantes como IDH, principais atividades econômicas desenvolvidas na região, projetos sociais latentes e demandas socioeconômicas que nos permitiram conhecer mais profundamente o seu contexto socioeconômico, entender a comunidade e identificar demandas, possibilitando o desenvolvimento de planos de ação que contribuam para o desenvolvimento da região.

Em 2020, pretendemos lançar o Fundo Comunitário SPIC Brasil em São Simão.

### Cidades Monitoradas:

#### Minas Gerais

- ▶ Ituiutaba;
- ▶ Santa Vitória;
- ▶ Capinópolis;
- ▶ Gurinhatã;
- ▶ Ipiacu;
- ▶ Cachoeira Dourada de Minas.

#### Goiás

- ▶ São Simão;
- ▶ Quirinópolis;
- ▶ Bom Jesus de Goiás;
- ▶ Cachoeira Dourada;
- ▶ Gouvelândia;
- ▶ Inaciolândia;
- ▶ Paranaiguara.



## Nosso Diferencial: a Comunicação

Mantemos o diálogo aberto e constante com as comunidades, por isso, um dos diferenciais da SPIC Brasil é seu trabalho de comunicação em relação à atuação da Companhia.

Desenvolvemos um extenso material de divulgação, organizado para manter não só a transparência, mas engajar a comunidade a respeito de toda a nossa atuação.

Para isso, desenvolvemos *cards*, pequenos vídeos com informações sobre os programas e o que a SPIC Brasil faz, que podem ser compartilhados com o público e em redes sociais.

Também divulgamos nossas ações em rádio e em nosso jornal, o Jornal Portas Abertas, que teve sua primeira edição em 2019.



# ILHA DA IMAGINAÇÃO

Um novo capítulo onde suas ideias viram histórias

**120**  
alunos  
capacitados  
no curso

Mais de  
**10 mil**  
participantes nas  
oficinas itinerantes

Iniciativa que oferece cursos gratuitos de formação para crianças, adolescentes e jovens de escolas públicas do município de São Simão (GO), o projeto Ilha da Imagemação teve sua primeira edição entre os meses de julho e dezembro de 2019.

Como parte da iniciativa, são oferecidos cursos de produção de conteúdo audiovisual e oficinas itinerantes de literatura e animação.

Aprovado pela Lei de Incentivo à Cultura, o Ilha da Imagemação tem como objetivo buscar maneiras alternativas de trazer benefícios para as comunidades, por meio da promoção de projetos de responsabilidade social e cultural.

## Curso profissionalizante:

Com a participação de jovens de dez a 15 anos, o curso teve duração de quatro meses e contou com aulas, três vezes por semana, de redação, técnicas de leitura e de animação 2D e *stopmotion*, para a criação de um filme animado.

**Em vista do nosso objetivo de impactar positivamente e de forma contínua as comunidades e moradores do entorno, a SPIC Brasil recebeu com orgulho o resultado do projeto.**



Alunos do projeto Ilha da Imagemação.



Evento de encerramento do Ilha da Imaginação em São Simão.

A primeira  
turma formou  
**120**  
alunos

A formatura da primeira turma da Ilha da Imaginação concluiu o processo de capacitação profissional de 120 alunos, além de impactar mais de dez mil crianças e adolescentes que participaram das 250 oficinas itinerantes voltadas à leitura e ao audiovisual. Ao todo, 31 escolas públicas de Minas Gerais e Goiás participaram das atividades.

Durante o evento de formatura, que reuniu a comunidade e colaboradores da SPIC Brasil, apresentamos os vídeos produzidos pelos participantes e o público se divertiu com os trabalhos dos jovens talentos.

Realizamos uma pesquisa para avaliar os resultados do Projeto e, em vista do seu sucesso e do impacto positivo gerado, confirmamos sua continuidade para 2020 com a segunda edição iniciada em março, de forma *online*, em função da Pandemia da COVID-19.

Para saber mais, acesse: [ilhadaimaginacao.com.br](http://ilhadaimaginacao.com.br)



Evento de encerramento do Ilha da Imaginação em São Simão.

## Fundo Comunitário SPIC Brasil

Durante o ano de 2019, demos continuidade ao financiamento de projetos sociais pelo Fundo Comunitário.

Desde 2014 (antes da Pacific Hydro, empresa que operava os parques eólicos, se tornar parte da SPIC Brasil), o Fundo financia projetos de desenvolvimento local em Mataraca (PB), onde operam nossos Complexos Eólicos Vale dos Ventos e Millennium.

O Fundo Comunitário é a estratégia da SPIC Brasil para promoção e valorização das comunidades que estão em sua área de influência, financiando projetos sociais elaborados pelas próprias comunidades nas áreas de saúde, bem-estar social, educação, treinamento, meio ambiente, esporte, recreação, turismo, cultura e artes.

Estão aptos a submeter projetos pessoas físicas, maiores de 21 anos, residentes em Mataraca (PB) e que não tenham tido qualquer vínculo empregatício com a SPIC Brasil nos últimos seis meses.

A Chamada Pública é aberta uma vez ao ano e a Companhia oferece capacitações aos interessados ligadas aos temas de elaboração e gestão de projetos sociais.

As iniciativas passam por uma análise interna na SPIC Brasil e, posteriormente, as melhores são avaliadas por uma banca examinadora seguindo critérios de seleção, como: apoio às questões sustentáveis, capacidade de mobilização social e contribuição para as políticas públicas locais, além do apoio às futuras gerações, dentre outros.



Projeto social "Aprendendo Ponto Cruz".

Em 2019, oito projetos foram financiados abordando temáticas voltadas à preservação do meio ambiente, culinária, educação, cultura e artesanato.

Saiba mais sobre os projetos:

### Mais Aprendizado:

Apoiado pelo terceiro ano, o projeto auxilia crianças no processo de aprendizagem por meio de atividades lúdicas.

**Em 2019, o projeto também incluiu o auxílio no processo de alfabetização de adultos.**

## Resgatando a Cultura:

Há dois anos, dissemina a tradição da dança coco de roda entre os moradores de Barra do Camaratuba (PB), resgatando a manifestação da cultura regional que estava esquecida.

Este ano, o projeto incluiu o resgate da ciranda em seu escopo. O grupo tem se apresentado em diversos eventos ligados ao coco de roda na Paraíba, se tornando um case de sucesso do Fundo Comunitário.



Projeto social "Resgatando a Cultura".



Projeto social "Dicas e Delícias".

## Confeitaria Dicas e Delícias:

Financiado pelo terceiro ano, o projeto capacita mulheres da comunidade na arte culinária, com a produção de bolos e salgados e o aperfeiçoamento de técnicas de confeitaria. Em 2019, o foco do projeto foi a capacitação de adolescentes.

## Aprendendo ponto cruz:

Há três anos, contribuimos para capacitar a comunidade na arte do ponto cruz, produzindo bordados em toalhas de banho e outras peças de enxoval.

O projeto oferece mais uma oportunidade na geração de emprego e renda na comunidade.

## Nosso Amigo Amigurumi:

O projeto inédito traz uma técnica em crochê, que envolve a confecção de peças de decoração com temática infantil, produzindo bonecos e bichinhos, com alto poder terapêutico para crianças na UTI neonatal.

É mais uma modalidade na produção artesanal, contribuindo para maior diversificação de produtos. Ao final do curso, a ideia é doar as peças confeccionadas às crianças em tratamento do Hospital do Câncer na Paraíba.



Projeto social "A Arte Com Crochê de Grampo".



Projeto social "Bordado Ponto Russo".

### A arte com crochê de grampo:

Projeto que ensina essa técnica de crochê aos adolescentes da comunidade interessados.

É mais uma opção de técnica artesanal, difundindo a cultura e promovendo maior capacidade de geração de renda, como os demais projetos voltados para esta área.

### Bordado ponto russo:

Projeto que ensina a técnica de bordado em ponto russo para jovens da comunidade, estimulando a potencialidade local e envolvendo o aprendizado de como manusear agulhas, quais tipos de linhas se adequam melhor para cada bordado, entre outros. Assim, qualificamos a mão de obra e proporcionamos geração de emprego e renda.



Projeto social "Aprendendo Ponto Cruz".



Projeto social "A Arte com Crochê de Grampo".



Projeto social "Barra Limpa, Barra Linda".

### Barra limpa, Barra linda:

Voltado para a conscientização sobre o cuidado com o meio ambiente, com foco em crianças e adolescentes.

O projeto tem como objetivo a preservação do mangue e a coleta resíduos, visando diminuir o impacto causado pelo descarte incorreto na localidade.

Em 2019, impactamos positivamente 128 pessoas diretamente em Barra do Camaratuba (PB). Até hoje já foram financiados mais de 50 projetos que beneficiaram mais de mil pessoas na comunidade.





Projeto social "Grupo de Mulheres Mãos que Criam".

Além dos projetos financiados anualmente, a SPIC Brasil apoia o grupo de mulheres **"Mãos que Criam"**, desde 2016, propondo uma série de capacitações técnicas que envolvem a emancipação feminina e a estruturação de negócio do grupo, voltado à produção e comercialização de artesanato.

Em 2019, o grupo participou de feiras e do salão do artesanato em Campina Grande (PB), durante o Maior São João do Mundo, além de feiras na cidade de João Pessoa (PB).

Durante o ano, também foi estruturada a loja do grupo no Centro Turístico em Barra do Camaratuba (PB).

As artesãs conquistaram a Carteira Nacional do Artesão, que é uma identificação nacional para artesãos e trabalhadores manuais de todo o Brasil, que possibilita a participação nos mais importantes salões do artesanato.



Projeto social "Grupo de Mulheres Mãos que Criam".

O grupo, com cerca de 20 mulheres bastante ativas, tem como principal resultado o protagonismo feminino, visto que, hoje, essas mulheres obtêm renda a partir da própria força de trabalho, passando a colaborar financeiramente em suas casas ou, até mesmo, a garantir o sustento integral de suas famílias.

Falamos aqui de mulheres em situação de vulnerabilidade social e econômica e que encontraram no artesanato e na culinária uma possibilidade de incremento de renda, antes inexistente.

## Gestão Patrimonial

Nosso Programa de Gestão Sociopatrimonial tem como objetivo implementar procedimentos e ações de conservação do patrimônio fundiário vinculado às áreas de concessão da UHE São Simão.

Em 2019, a SPIC Brasil fez um robusto trabalho de gestão patrimonial realizando inspeções periódicas ao longo do reservatório e de suas margens para evitar usos e ocupações inadequados ou não permitidos.

O Programa é uma das condicionantes da licença de operação do ativo, emitida pelo Ibama, com o objetivo de maximizar a vida útil do empreendimento e manter a boa qualidade ambiental no entorno do reservatório.



# Créditos

## Coordenação

Comunicação SPIC Brasil

## Projeto editorial: consultoria, redação e tradução

RICCA Sustentabilidade

[riccari.wixsite.com/sustentabilidade](http://riccari.wixsite.com/sustentabilidade)

## Projeto gráfico: *layout*, diagramação, ilustrações e tradução

RICCA Sustentabilidade

[riccari.wixsite.com/sustentabilidade](http://riccari.wixsite.com/sustentabilidade)

